



ISTITUTO STATALE DI ISTRUZIONE SUPERIORE "CUOCO-MANUPPELLA"
ISERNIA Via G. Berta, 117 - Tel. 0865 50630
E-mail: isis01400c@istruzione.it - Sito web: www.isiscuocomanuppella.edu.it

LICEO ARTISTICO "G. Manuppella"

ORIENTAMENTO 2025 - 2026

OPEN DAYS
24 GENNAIO 2026
7 FEBBRAIO 2026
ORE 15.00 - 19.00

LABORATORI APERTI

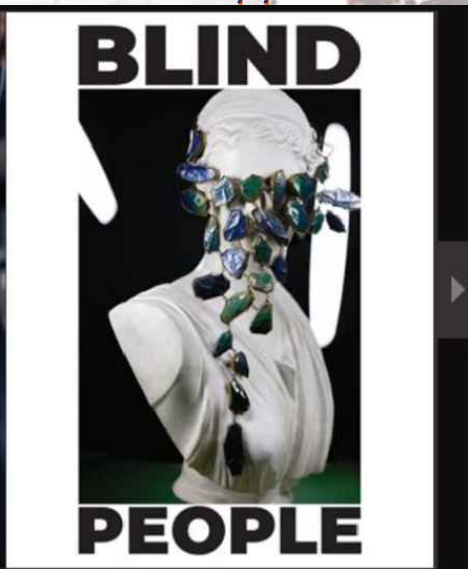
16-17-21-22-23-29-30-31 Gennaio 2026
4-5-6 Febbraio 2026

ORARIO CURRICULARE

prenotazione sul sito
www.isiscuocomanuppella.edu.it
alla sezione "orientiamoci"
oppure inviando richiesta a
davide.dimeo@isiscuocomanuppella.edu.it

LA CREAZIONE DEL TUO FUTURO INIZIA QUI

Architettura e Ambiente - Design Moda
Design Ceramica - Design Metalli ed Oreficeria



17:23

CREATIVE DIRECTOR: GIUSEPPE IACIOFANO
PHOTOGRAPHER: SERENA DI SERIO

00:20

BLIND

PEOPLE

Orario settimanale

	1° biennio		2° biennio		5° anno
	I	II	III	IV	V
Lingua e Letteratura Italiana	4	4	4	4	4
Lingua e Cultura Straniera	3	3	3	3	3
Storia e Geografia	3	3			
Storia			2	2	2
Filosofia			2	2	2
Matematica *	3	3	2	2	2
Fisica			2	2	2
Scienze Naturali **	2	2			
Chimica ***			2	2	
Storia dell'Arte	3	3	3	3	3
Discipline Grafiche e Pittoriche	4	4			
Fotografia Creativa (Potenziamento)	1	1			
Discipline Plastiche e Scultoree	3	3			
Discipline Geometriche	3	3			
Laboratorio Artistico ****	3	3			
Scienze Motorie e Sportive	2	2	2	2	2
Religione Cattolica o Attività Alternative	1	1	1	1	1
Educazione Civica (Insegnamento trasversale)					
Totale ore	35	35	23	23	21

*con Informatica al primo biennio

**Biologia, Chimica, Scienze della terra

***Chimica dei Materiali

****Orientamento sulle sezioni attive nell'Istituto

INDIRIZZO ARCHITETTURA E AMBIENTE

Attività obbligatorie di indirizzo

Laboratorio di Architettura

6 6 8

Discipline progettuali Architettura e Ambiente

6 6 6

Totale ore

12 12 14

INDIRIZZO DESIGN

Laboratori di Design

6 6 8

Discipline progettuali Design

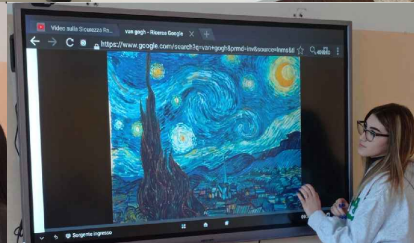
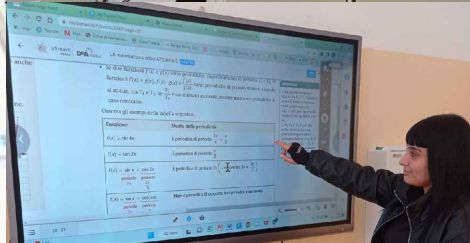
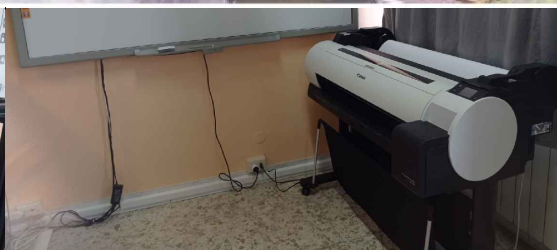
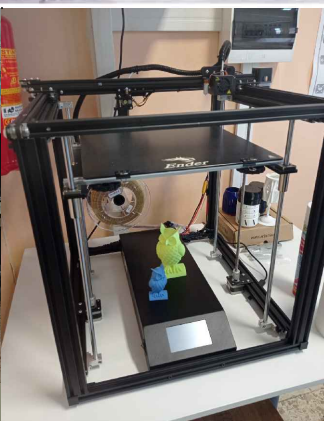
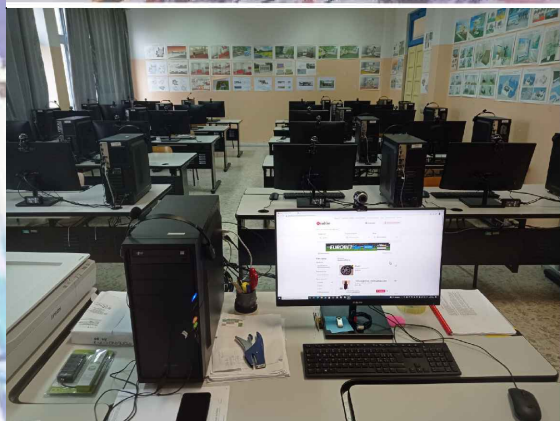
6 6 6

Totale ore

12 12 14

Totale complessivo ore

35 35 35 35 35



MATEMATICA - FISICA - SCIENZE NATURALI

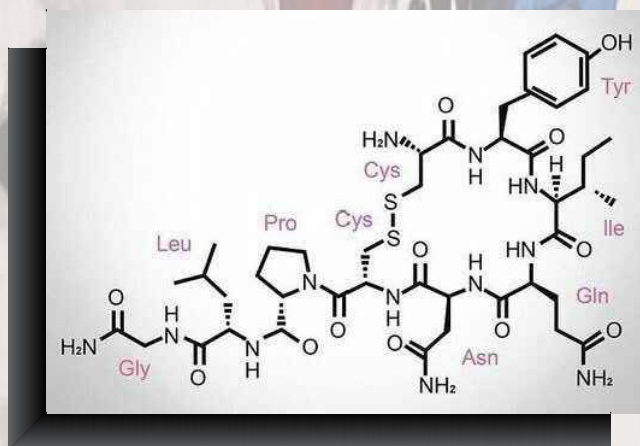
I percorsi di queste tre materie favoriscono l'acquisizione delle conoscenze e dei metodi propri della matematica, della fisica e delle scienze naturali. Lo studente è guidato ad approfondire e a sviluppare le conoscenze e le abilità, a maturare le competenze necessarie per seguire lo sviluppo della ricerca

scientifica e tecnologica e per individuare le interazioni tra le diverse forme del sapere, assicurando la padronanza dei linguaggi, delle tecniche e delle metodologie relative, anche attraverso la pratica laboratoriale che si concretizza attraverso esperimenti e tecnologie che si attuano nei vari laboratori di Fisica e Matematica presenti nel nostro Liceo.

CHIMICA

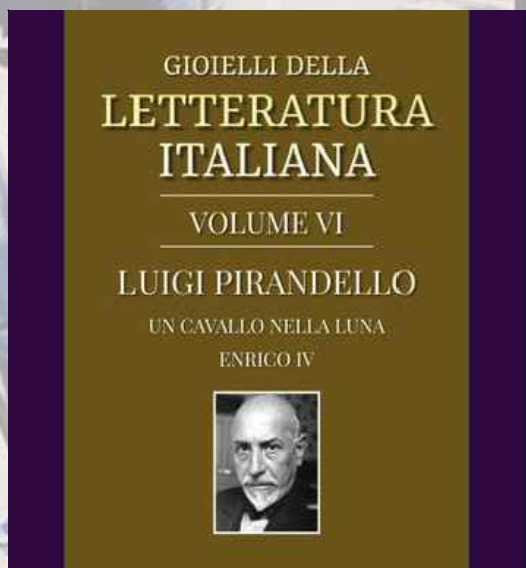
Nel secondo biennio si studiano i contenuti di chimica generale e inorganica con la classificazione dei principali composti inorganici e la relativa nomenclatura, lo studio della struttura della materia e i fondamenti della relazione tra struttura e proprietà, la teoria atomica, i modelli atomici, il sistema

periodico e le proprietà periodiche, i legami chimici, la chimica organica di base. Si sviluppa lo studio delle caratteristiche fisiche, chimiche, della preparazione, degli impieghi dei materiali di più comune impiego nell'ambito dei vari indirizzi.

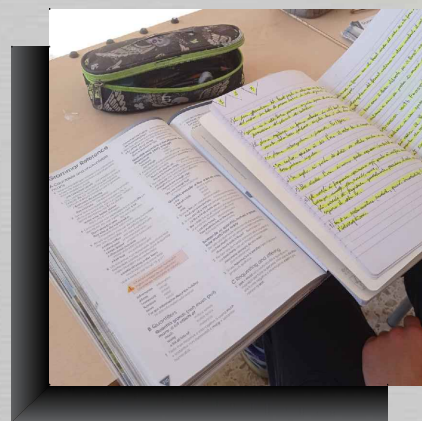


LINGUA E LETTERATURA ITALIANA

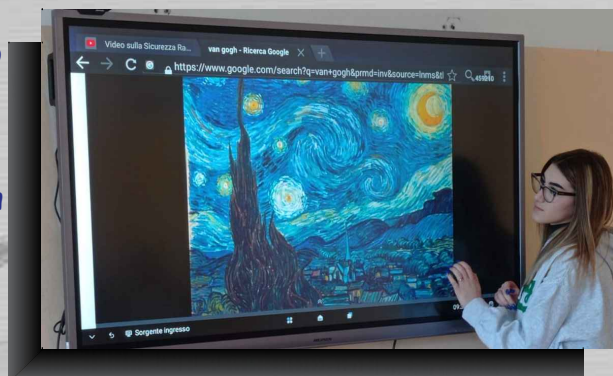
Il programma di Lingua e Letteratura Italiana del Liceo Artistico è indirizzato allo studio della civiltà classica e della cultura umanistica. Favorisce una formazione letteraria, storica e filosofica idonea a comprenderne il ruolo nello sviluppo della civiltà e della tradizione occidentale e nel mondo contemporaneo sotto un profilo simbolico, antropologico e valoriale. Favorisce l'acquisizione dei metodi propri degli studi classici e umanistici, all'interno di un quadro culturale che consente di cogliere le intersezioni tra i saperi e di elaborare una visione critica della realtà.



LINGUA E LETTERATURA STRANIERA - Il programma consente allo studente di acquisire strutture, abilità e competenze linguistico-comunicative corrispondenti al Livello B2 del Quadro Comune Europeo della lingua inglese. Lo studente approfondirà gli aspetti della cultura relativi alla lingua inglese (ambiti storico-sociale, artistico e letterario) con particolare riferimento alle problematiche e ai linguaggi propri dell'epoca moderna e contemporanea.



STORIA DELL'ARTE - Il programma consentirà allo studente di avere una chiara comprensione del rapporto tra le opere d'arte e la situazione storica in cui sono state prodotte e dei molteplici legami con la letteratura, il pensiero filosofico e scientifico, la politica, la religione. Attraverso la lettura delle opere dovrà inoltre avere acquisito un'adeguata



conoscenza dei linguaggi specifici delle diverse espressioni artistiche, con particolare riferimento alle principali linee di sviluppo dell'arte moderna e contemporanea, ed essere capace di coglierne e apprezzarne i valori estetici. Lo studente dovrà quindi essere in grado di inquadrare correttamente gli artisti e le opere studiate nel loro contesto storico-cronologico; di leggere le opere utilizzando un metodo e una terminologia appropriati; di riconoscere e spiegare gli aspetti iconografici e simbolici, i caratteri stilistici, le funzioni, i materiali e le tecniche utilizzate.

STORIA E FILOSOFIA - Lo studio della storia indaga i fenomeni umani nella loro ampiezza e complessità, tenendo conto sia degli avvenimenti (storia politica) sia dei fenomeni storici (storia sociale, materiale, della mentalità), in maniera graduale, nel rispetto dei tempi di apprendimento degli studenti e con un approccio interdisciplinare. Il programma consente di individuare diverse strategie e contenuti della storia del pensiero filosofico e dell'opera di alcuni filosofi come Socrate, Platone, Aristotele, Cartesio, Kant e Hegel.

STORIA E GEOGRAFIA - La disciplina di Storia e geografia consente all'alunno di conoscere i principali eventi e le trasformazioni di lungo periodo della storia dell'Europa e dell'Italia, dall'antichità ai giorni nostri. Il loro rapporto con le altre civiltà, imparando a guardare alla storia come a una dimensione significativa per comprendere, attraverso la discussione critica e il confronto fra una varietà di prospettive e interpretazioni, le radici del presente, e favorire la consapevolezza di se stessi in relazione all' "altro da sé". In ambito geografico, lo studente saprà orientarsi con disinvoltura dinanzi alle principali forme di rappresentazione simbolica della Terra, nei suoi diversi aspetti geofisici e geopolitici, ed avere conseguito consapevolezza delle relazioni complesse che corrono tra le condizioni fisiche e ambientali, le caratteristiche socioeconomiche e culturali, e i profili insediativi e demografici di un territorio.



DISCIPLINE GRAFICHE E PITTORICHE

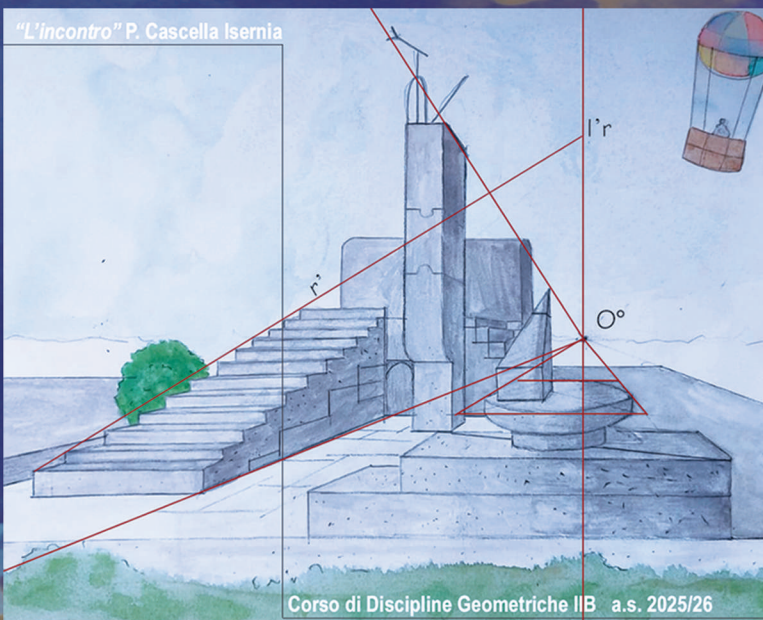
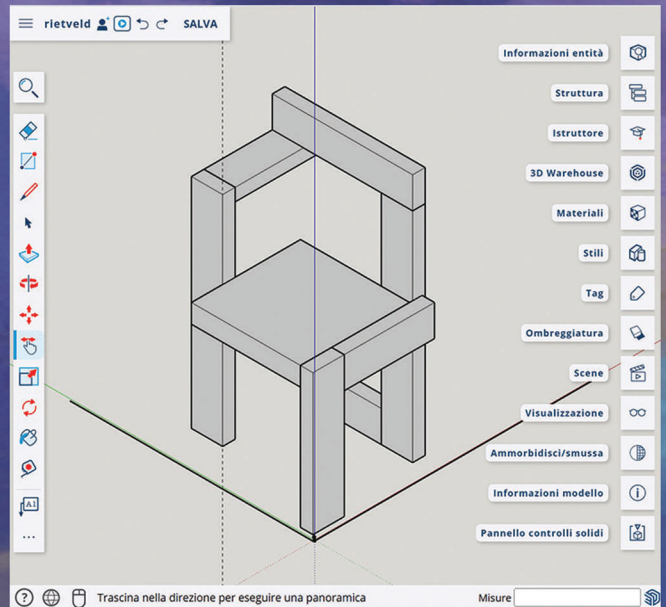
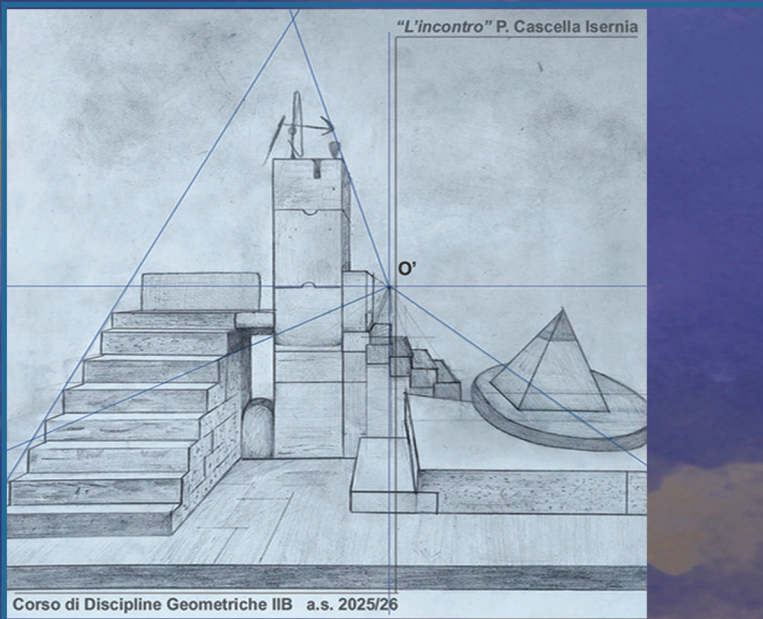
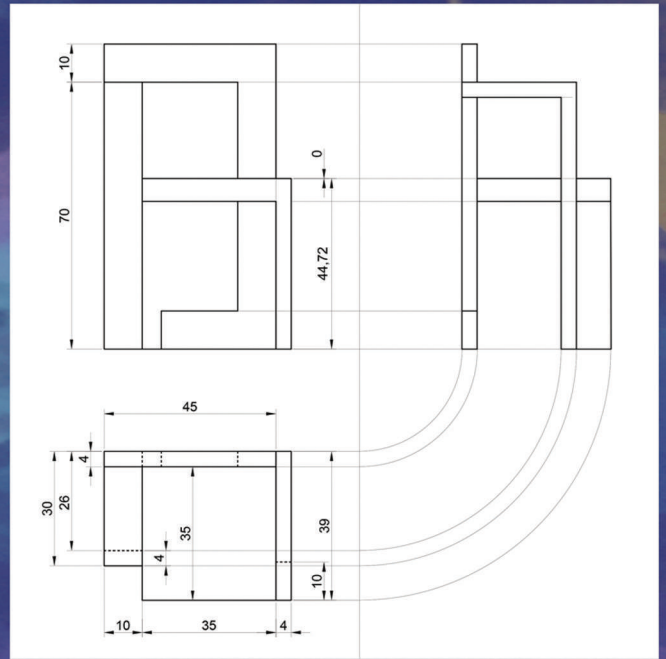
Il primo biennio sarà rivolto prevalentemente alla conoscenza e all'uso dei materiali, delle tecniche e degli strumenti tradizionali utilizzati nella produzione grafica e pittorica, all'uso appropriato della terminologia tecnica essenziale e soprattutto alla comprensione e all'applicazione dei principi che regolano la costruzione della forma attraverso il disegno e il colore. In questa disciplina lo studente affronterà i principi fondanti del disegno sia come linguaggio a sé, sia come strumento progettuale propedeutico agli indirizzi; il disegno non è solo riducibile ad un atto tecnico, ma è soprattutto una forma di conoscenza della realtà, delle cose che costituiscono il mondo e delle loro relazioni reciproche. Lo studente dovrà inoltre acquisire le metodologie appropriate, essere in grado di organizzare i tempi e il proprio spazio di lavoro in maniera adeguata ed essere consapevole che il disegno e la pittura sono linguaggi che richiedono rigore tecnico ed esercizio mentale

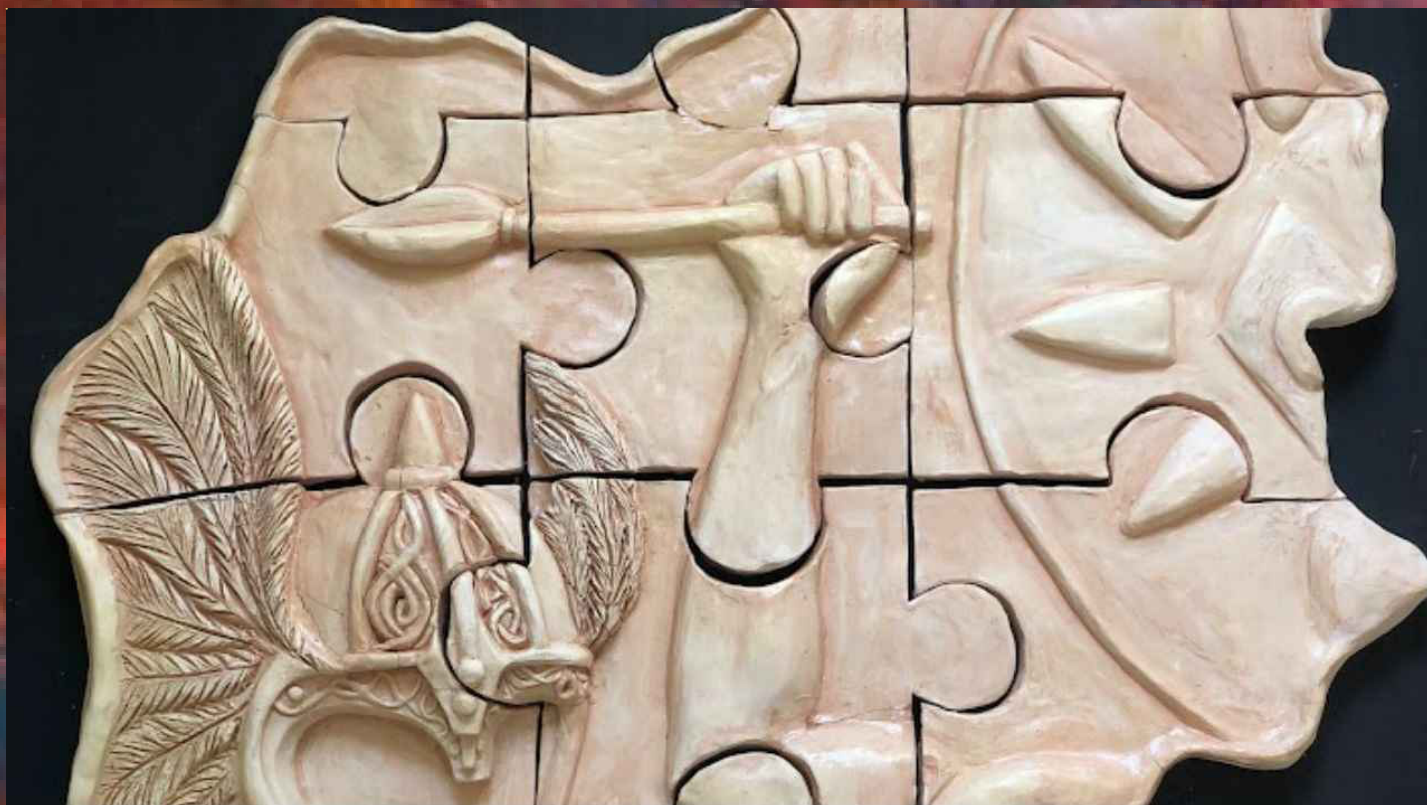


DISCIPLINE GEOMETRICHE

La geometria descrittiva, come ogni altra scienza, possiede un apparato teorico e si applica ad un vasto insieme di attività scientifiche tecniche nonché artistiche.

Questa disciplina viene di norma utilizzata in tre momenti fondamentali dell'investigazione scientifica e nel progetto: il primo momento è la visualizzazione delle forme nello spazio a tre dimensioni, il secondo è la costruzione o elaborazione delle forme medesime, il terzo è l'invenzione ovvero la scoperta di relazioni, proprietà, forme prima ignote. L'introduzione degli strumenti informatici nonché dell'Intelligenza Artificiale (AI) ha comportato per questa disciplina un momento epocale che influisce in maniera determinante sul momento dell'invenzione che si riverbera su tutti i prodotti del design.





DISCIPLINE PLASTICHE E SCULTOREE

Il corso di Discipline plastiche e scultoree, pone le basi di quelle che sono le tecniche principali di modellazione, intaglio e scultura, che rendono possibile la realizzazione di un'immagine bidimensionale, in un'opera tridimensionale.

L'uso di materiali come l'argilla e degli strumenti utilizzati nella produzione plastico-scultorea, l'uso appropriato della terminologia tecnica essenziale e soprattutto la comprensione e l'applicazione dei principi che regolano la costruzione della forma attraverso il volume e la superficie, sono gli elementi essenziali della disciplina.

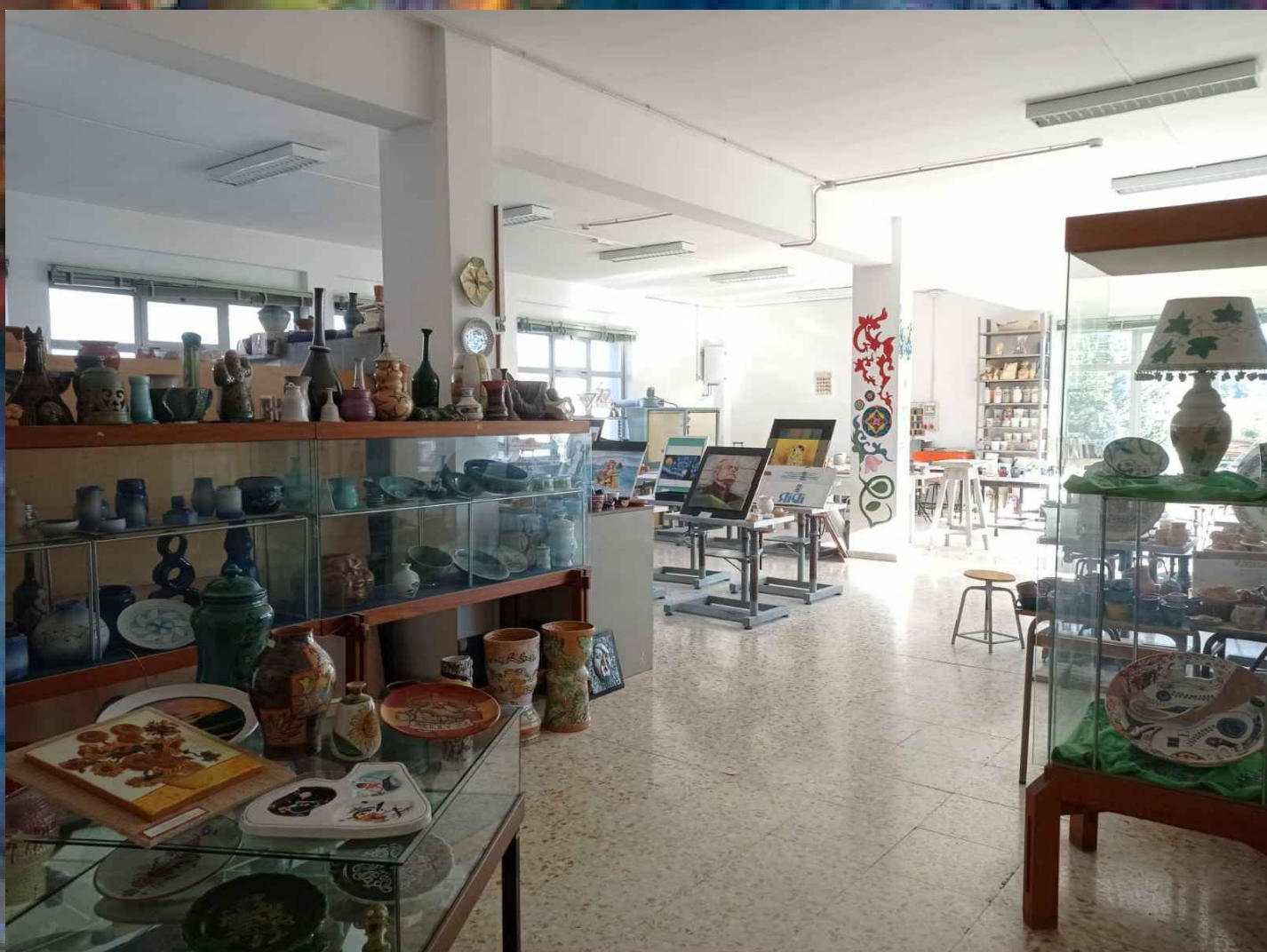




DESIGN CERAMICA E DECORAZIONE

La sezione propone un percorso di progettazione e di attività laboratoriale di manufatti ceramici partendo dalle tecniche tradizionali di base, a quelle di forgiatura con l'utilizzo del tornio, alla decorazione.

Allenando l'occhio dello studente, a dare vita ad oggetti dal design innovativo e accattivante, al passo con le richieste di mercato presenti nel campo della decorazione architettonica e dell'arredo.





DESIGN MODA

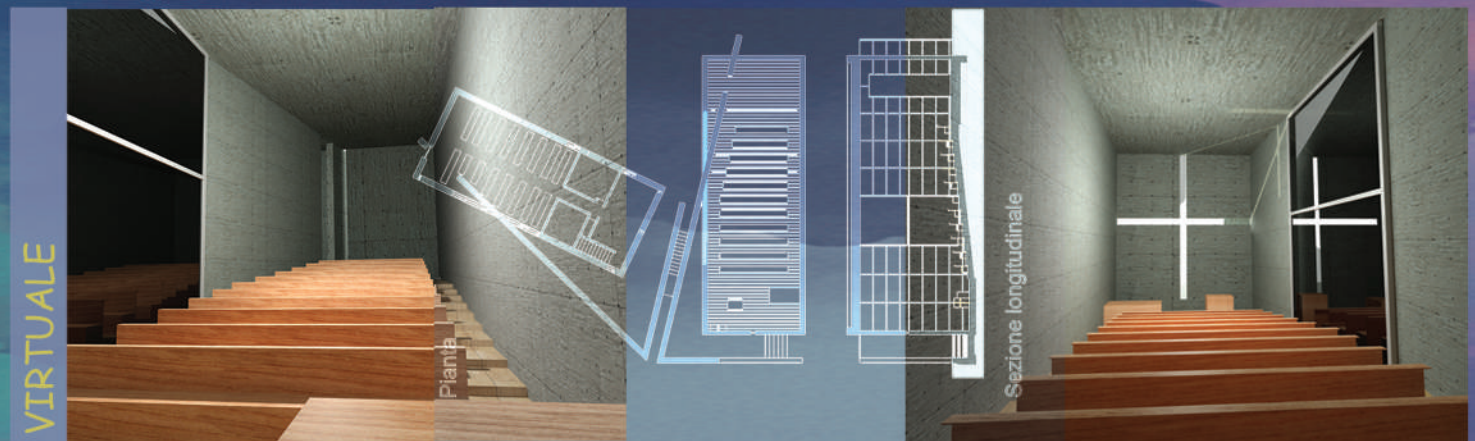
La progettazione del design di moda si prefigge, in sinergia con le discipline laboratoriali del design, di favorire lo sviluppo della creatività e potenziare la comunicazione attraverso il linguaggio scritto/grafico. Ad educare alla sensibilità estetica favorendo l'incremento delle potenzialità trasversali rafforzate dallo sviluppo di progetti di design attraverso l'analisi e la gestione della forma, della materia, del colore, delle strutture e delle procedure produttive. È determinata, inoltre, ad incrementare la capacità di analizzare e rielaborare prodotti di design antichi, moderni e contemporanei; e individuare nuove soluzioni formali applicando in maniera adeguata le teorie e le pratiche di settore.

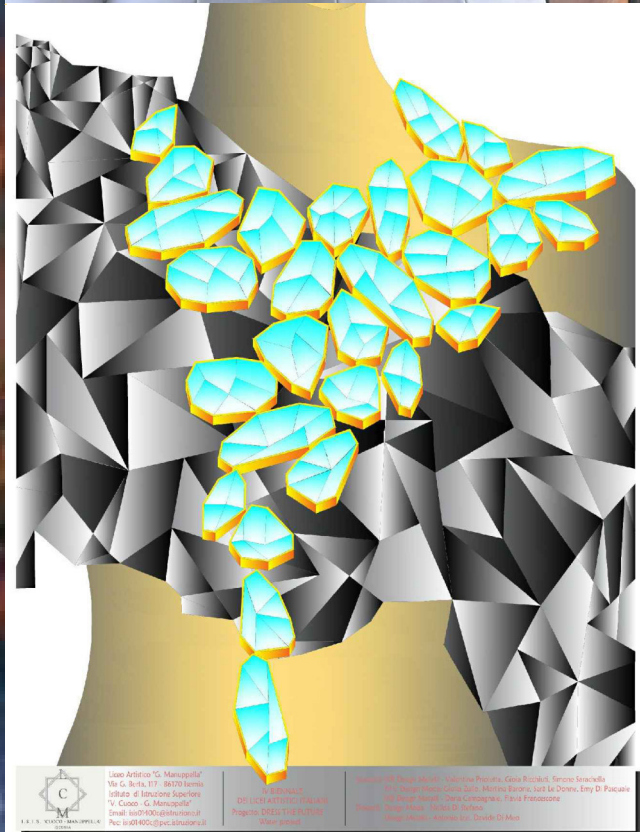
Sbocchi professionali - Casa di Moda, Aziende di produzione nel settore moda e tessile. Aziende specializzate in abbigliamento sportivo, nella maglieria e negli accessori. Agenzie di tendenza. Agenzie di marketing e pubblicità. Studi stilistici e di comunicazione. Libera professione. Sartorie professionali. Aziende di modellistica. Fashion illustrator. Fashion blogger. Giornalista di moda. Inoltre gli allievi, conseguito il diploma hanno diverse opportunità d'impiego nell'ambito della grafica, moda, tessile e tutte le declinazioni del design.

ARCHITETTURA E AMBIENTE

I corsi di Progettazione e Laboratorio di Architettura e Ambiente consentono di acquisire le metodologie progettuali e le competenze costruttive fondamentali nel campo del design alle diverse scale: lo slogan "dal cucchiaio alla città" (E. N. Rogers) indica infatti la capacità del progettista di ideare una vasta gamma di prodotti, da quelli di uso quotidiano fino ad arrivare ad architetture di vaste dimensioni, adottando un approccio olistico, integrato, che non separa la progettazione di piccoli oggetti (prevalentemente industriali) da quella di edifici o intere aree urbane, passando anche attraverso il recupero e il restauro di edifici tutelati. Gli strumenti utili alla ideazione e rappresentazione del progetto saranno i più vari, spaziando dalla realizzazione di plastici di studio, all'uso di software di modellazione 3D (Sketchup e V-Ray, Autocad, Bim), alla stampa 3D per arrivare alla realtà virtuale e ai nuovi orizzonti dell'intelligenza artificiale AI.

Una così ampia varietà di competenze offrirà allo studente l'opportunità di inserirsi in molteplici realtà lavorative come anche la possibilità di scegliere tra numerosi percorsi universitari: dall'industrial design all'arredamento di interni, lighting designer, scenografia o indirizzi di studio con taglio più tecnico come ad esempio le facoltà di ingegneria.

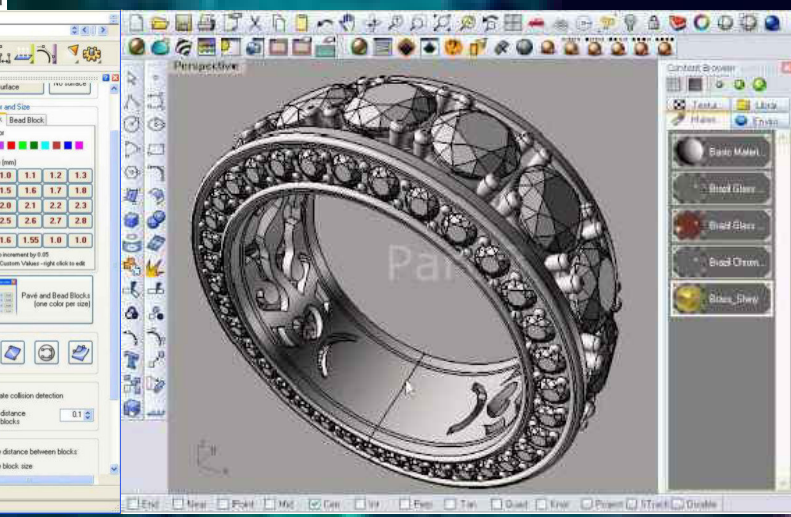
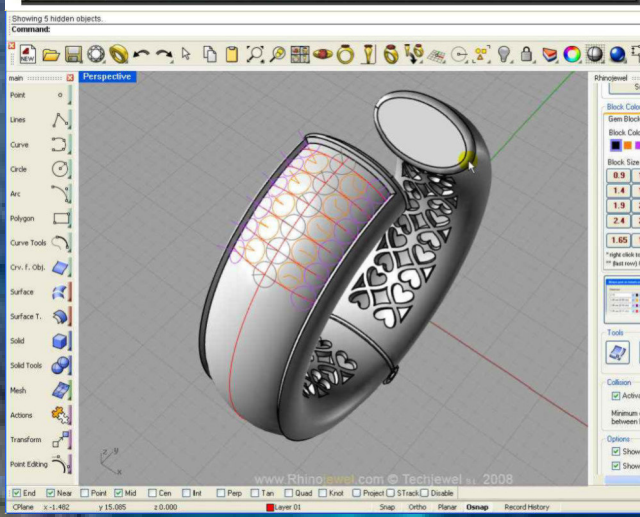




DESIGN DEI METALLI E DELL'OREFICERIA

Il percorso ha come obiettivo principale, l'acquisizione di un'autonomia progettuale, creativa e personale; finalizzata alla realizzazione di oggetti di oreficeria, pezzi unici lavorati a mano con le antiche tecniche al banco orafo, il cesello, lo sbalzo e con la tecnica della microfusione a cera persa; e di manufatti metallici preposti all'ambito dell'arredo di interni.

La progettazione si sviluppa con una prima fase di elaborazione della forma attraverso uno studio di schizzi e modellazione con l'ausilio di Rhinoceros, un software applicativo commerciale per la modellazione 3D di superfici sculturate, normalmente utilizzato per il disegno industriale, l'architettura, il design navale, il design del gioiello, il design automobilistico.





IL TARI'

Da diversi anni il Liceo Artistico svolge collaborazione attiva con la scuola di alta oreficeria post diploma e post laurea che si trova all'interno del centro orafa il Tari di Marcianise. Esso è un polo produttivo e distributivo di preziosi ed affini specializzato nel mondo B2B ed accessibile ai soli operatori del settore. Il Tari è un consorzio di circa 400 aziende insediate, e costituisce una realtà unica in Europa essendo una "fiera permanente" aperta 365 giorni l'anno. Il Tari costituisce un punto di riferimento di tutto il settore orafa. In questa grande realtà aziendale orafa negli ultimi anni diversi nostri studenti della sezione metalli hanno frequentato il corso biennale e sono stati assunti da marchi mondiali come Cartier e Bulgari.

BULGARI

La nostra continua partecipazione e il ruolo di protagonisti importanti alle fasi finali dei concorsi delle eccellenze, come New Design 2020 e 2021, la Biennale dei Licei Artistici 2022, nazionali e internazionali, insieme ad altri concorsi di caratura nazionale, hanno fatto sì che il marchio Bulgari, una società italiana fondata nel 1884, attiva e lider nel settore del lusso con prodotti di gioielleria, orologeria, profumeria, e pelletteria, ci abbia attenzionati. Pertanto nel mese di dicembre avremo l'onore di ospitare l'azienda Bulgari presso il nostro Liceo Artistico "G. Manuppella".